

Arbejdsløshed i Aalborg Kommune december 2018

Dato: 31.01.2019

Sæsonkorrigerede antal bruttoledige (omregnet til fuldtid)

Ledigheden i Aalborg Kommune faldt med 43 fuldtidspersoner fra november til december 2018, svarende til et faldt på 0,8 pct. Der var 5.400 fuldtidspersoner i november mod 5.357 fuldtidspersoner i december 2018

For Region Nordjylland faldt ledighedstallet med 1,3 pct., svarende til 151 fuldtidspersoner.

Tilsvarende for hele landet faldt ledighedstallet med 0,8 pct., svarende til 790 fuldtidspersoner.

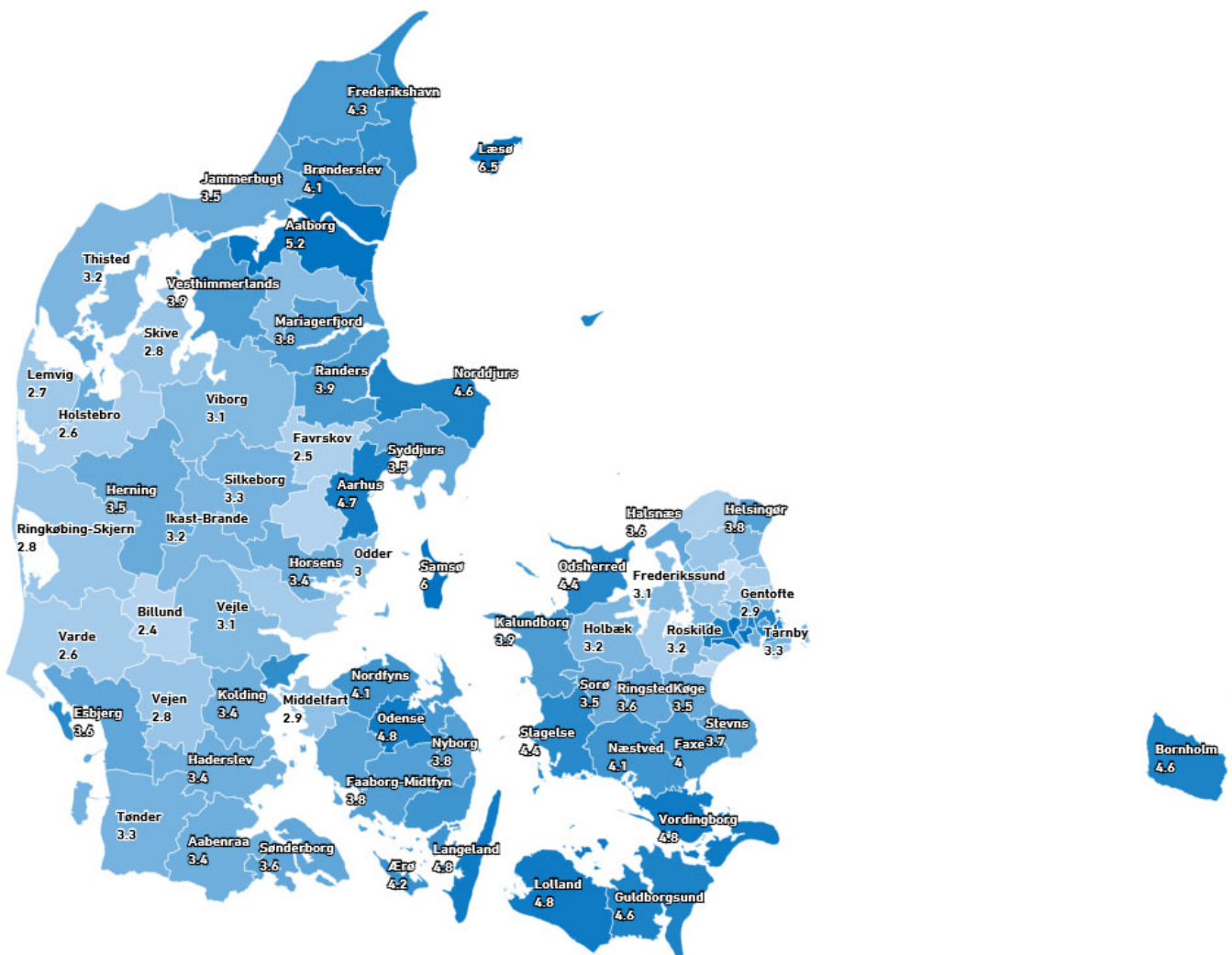
Aalborg Kommunes bruttoledigheden var i december 2018 lavere end i december 2017, idet bruttoledigheden faldt fra 5.726 til 5.357 fuldtidspersoner, hvilket svarer til et faldt med 6,4 pct. (369 fuldtidspersoner).

Det tilsvarende bruttoledighedstal for Region Nordjyllands bruttoledigheden faldt med 8,6 pct., svarende til 1.094 fuldtidspersoner og for hele landet faldt med 8.316 fuldtidspersoner, svarende til 7,4 pct. i samme periode.

Sæsonkorrigerede fuldtidsledige i pct. af arbejdsstyrken.

Aalborg Kommunes sæsonkorrigerede ledighedsprocent i december 2018 udgjorde 5,2 pct. for Region Nordjylland udgjorde 4,3 pct. og hele landet ledighedsprocenten lå uændret på 3,8 pct.

Kortet viser fuldtidsledige i procent af arbejdsstyrken for december 2018



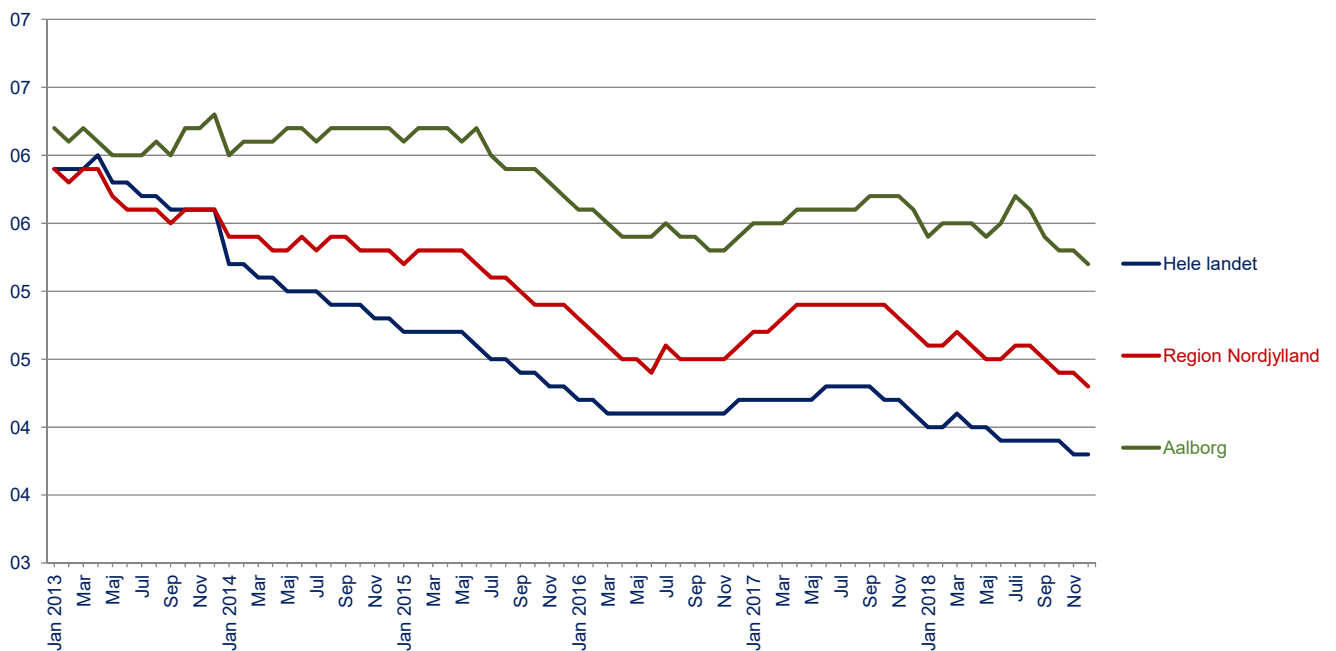
Bruttoledigheden, sæsonkorrigerede

	Fuldtidsledige							Fuldtidsledige i pct. af arbejdsstyrken						
	2012	2013	2014	2015	2016	2017	2018	2012	2013	2014	2015	2016	2017	2018
Aalborg Kommune														
Jan	6.229	6.053	5.933	6.115	5.742	5.563	5.540	6,4	6,2	6,0	6,1	5,6	5,5	5,4
Feb	6.260	5.965	5.988	6.215	5.707	5.578	5.578	6,4	6,1	6,1	6,2	5,6	5,5	5,5
Mar	6.295	6.007	6.017	6.206	5.587	5.632	5.648	6,5	6,2	6,1	6,2	5,5	5,5	5,5
Apr	6.319	5.972	6.075	6.180	5.474	5.736	5.594	6,5	6,1	6,1	6,2	5,4	5,6	5,5
Maj	6.333	5.888	6.082	6.149	5.523	5.766	5.549	6,5	6,0	6,2	6,1	5,4	5,6	5,4
Jun	6.278	5.817	6.159	6.198	5.468	5.724	5.613	6,4	6,0	6,2	6,2	5,4	5,6	5,5
Jul	6.173	5.844	6.072	6.067	5.664	5.748	5.820	6,3	6,0	6,1	6,0	5,5	5,6	5,7
Aug	6.251	5.920	6.121	5.971	5.516	5.747	5.678	6,4	6,1	6,2	5,9	5,4	5,6	5,6
Sep	6.200	5.878	6.152	5.935	5.502	5.773	5.493	6,4	6,0	6,2	5,9	5,4	5,7	5,4
Okt	6.077	6.014	6.153	5.888	5.381	5.832	5.450	6,2	6,2	6,2	5,9	5,3	5,7	5,3
Nov	6.053	6.053	6.174	5.791	5.362	5.865	5.400	6,2	6,2	6,2	5,8	5,3	5,7	5,3
Dec	6.220	6.135	6.122	5.770	5.520	5.726	5.357	6,4	6,3	6,2	5,7	5,4	5,6	5,2
Region Nordjylland														
Jan	16.620	15.814	14.540	13.980	13.055	12.833	12.476	6,1	5,9	5,4	5,2	4,8	4,7	4,6
Feb	16.873	15.453	14.461	14.252	12.801	12.845	12.423	6,2	5,8	5,4	5,3	4,7	4,7	4,6
Mar	16.895	15.819	14.350	14.214	12.454	12.971	12.725	6,2	5,9	5,4	5,3	4,6	4,8	4,7
Apr	17.054	15.853	14.291	14.211	12.171	13.247	12.520	6,3	5,9	5,3	5,3	4,5	4,9	4,6
Maj	17.131	15.318	14.268	14.121	12.214	13.394	12.331	6,3	5,7	5,3	5,3	4,5	4,9	4,5
Jun	17.143	15.095	14.339	14.058	12.094	13.418	12.297	6,3	5,6	5,4	5,2	4,4	4,9	4,5
Jul	16.851	15.012	14.186	13.692	12.494	13.418	12.491	6,2	5,6	5,3	5,1	4,6	4,9	4,6
Aug	16.531	14.994	14.340	13.600	12.157	13.281	12.379	6,1	5,6	5,4	5,1	4,5	4,9	4,6
Sep	16.416	14.877	14.319	13.342	12.359	13.200	12.116	6,1	5,5	5,4	5,0	4,5	4,9	4,5
Okt	16.233	14.915	14.242	13.176	12.221	13.223	12.039	6,0	5,6	5,3	4,9	4,5	4,9	4,4
Nov	16.033	14.999	14.217	13.047	12.293	13.139	11.846	5,9	5,6	5,3	4,9	4,5	4,8	4,4
Dec	16.374	14.982	14.099	13.056	12.579	12.789	11.695	6,1	5,6	5,3	4,9	4,6	4,7	4,3
Hele landet														
Jan	157.882	157.196	139.781	127.433	115.632	115.289	110.696	5,9	5,9	5,2	4,7	4,2	4,2	4,0
Feb	160.929	155.748	138.785	127.829	114.216	115.688	110.086	6,0	5,9	5,2	4,7	4,2	4,2	4,0
Mar	161.553	158.241	136.844	126.814	113.229	115.473	111.478	6,1	5,9	5,1	4,7	4,1	4,2	4,1
Apr	164.213	158.466	134.997	126.466	112.247	116.028	109.989	6,2	6,0	5,1	4,7	4,1	4,2	4,0
Maj	165.379	155.212	133.885	125.971	112.024	116.031	108.778	6,2	5,8	5,0	4,7	4,1	4,2	4,0
Jun	164.080	153.886	133.809	124.954	110.922	116.482	107.750	6,2	5,8	5,0	4,6	4,1	4,3	3,9
Jul	162.771	152.647	132.440	121.099	111.946	117.539	107.628	6,1	5,7	5,0	4,5	4,1	4,3	3,9
Aug	162.986	151.270	131.809	120.510	110.807	117.912	107.068	6,1	5,7	4,9	4,5	4,1	4,3	3,9
Sep	162.354	150.321	130.665	119.455	110.993	117.029	106.203	6,1	5,6	4,9	4,4	4,1	4,3	3,9
Okt	160.629	149.573	129.928	118.010	111.675	115.787	105.901	6,0	5,6	4,9	4,4	4,1	4,2	3,9
Nov	159.632	148.531	129.096	117.030	112.829	114.470	105.150	6,0	5,6	4,8	4,3	4,1	4,2	3,8
Dec	161.001	147.742	128.493	116.172	113.903	112.676	104.360	6,0	5,6	4,8	4,3	4,2	4,1	3,8

www.statistikbanken.dk/AUS08

Sæsonkorrigerede bruttoledighedsprocenter af arbejdsstyrken

Procent



Fuldtidsledige (sæsonkorrigeret) efter kommuneniveau december 2018

Kommuneniveau	Procent	Antal	Kommuneniveau	Procent	Antal		
1	Læsø	6,5	45	50	Sorø	3,5	481
2	Ishøj	6,4	688	51	Syddjurs	3,5	654
3	Samsø	6,0	90	52	Herning	3,5	1.476
4	Brøndby	5,9	945	53	Struer	3,5	324
5	Albertslund	5,3	673	54	Jammerbugt	3,5	596
6	Aalborg	5,2	5.357	55	Ballerup	3,4	754
7	Lolland	4,8	776	56	Haderslev	3,4	851
8	Vordingborg	4,8	925	57	Kolding	3,4	1.506
9	Langeland	4,8	229	58	Aabenraa	3,4	889
10	Odense	4,8	4.525	59	Horsens	3,4	1.433
11	Rødovre	4,7	882	60	Tårnby	3,3	700
12	Aarhus	4,7	7.820	61	Herlev	3,3	443
13	København	4,6	15.367	62	Tønder	3,3	552
14	Høje-Taastrup	4,6	1.110	63	Silkeborg	3,3	1.425
15	Bornholm	4,6	770	64	Fredensborg	3,2	581
16	Guldborgsund	4,6	1.164	65	Roskilde	3,2	1.342
17	Norddjurs	4,6	773	66	Holbæk	3,2	1.062
18	Odsherred	4,4	589	67	Ikast-Brande	3,2	623
19	Slagelse	4,4	1.570	68	Morsø	3,2	292
20	Fanø	4,4	60	69	Thisted	3,2	628
21	Fredericia	4,3	1.012	70	Frederikssund	3,1	656
22	Frederikshavn	4,3	1.149	71	Vejle	3,1	1.714
23	Ærø	4,2	98	72	Viborg	3,1	1.406
24	Glostrup	4,1	457	73	Hørsholm	3,0	320
25	Næstved	4,1	1.576	74	Odder	3,0	308
26	Nordfyns	4,1	547	75	Rebild	3,0	423
27	Svendborg	4,1	1.039	76	Gentofte	2,9	1.042
28	Brønderslev	4,1	660	77	Middelfart	2,9	507
29	Faxe	4,0	671	78	Hillerød	2,8	693
30	Kerteminde	4,0	412	79	Greve	2,8	682
31	Frederiksberg	3,9	2.131	80	Vejen	2,8	563
32	Kalundborg	3,9	830	81	Ringkøbing-Skjern	2,8	737
33	Randers	3,9	1.766	82	Skive	2,8	589
34	Hjørring	3,9	1.152	83	Lyngby-Taarbæk	2,7	715
35	Vesthimmerlands	3,9	649	84	Egedal	2,7	593
36	Helsingør	3,8	1.098	85	Lemvig	2,7	255
37	Faaborg-Midtfyn	3,8	856	86	Dragør	2,6	170
38	Nyborg	3,8	517	87	Rudersdal	2,6	660
39	Mariagerfjord	3,8	744	88	Lejre	2,6	345
40	Stevns	3,7	381	89	Varde	2,6	629
41	Assens	3,7	685	90	Hedensted	2,6	586
42	Gladsaxe	3,6	1.213	91	Holstebro	2,6	712
43	Halsnæs	3,6	511	92	Furesø	2,5	480
44	Ringsted	3,6	604	93	Gribskov	2,5	470
45	Esbjerg	3,6	1.943	94	Favrskov	2,5	581
46	Sønderborg	3,6	1.180	95	Billund	2,4	300
47	Hvidovre	3,5	898	96	Skanderborg	2,4	704
48	Vallensbæk	3,5	271	97	Solrød	2,2	243
49	Køge	3,5	1.004	98	Allerød	2,1	255